




Муниципальное бюджетное
общеобразовательное учреждение
«Рыбновская средняя школа №3»

**ЭКОЛОГИЧЕСКИЙ ПРОЕКТ ШКОЛЫ И АДМИНИСТРАЦИИ
РЫБНОВСКОГО ГОРОДСКОГО ПОСЕЛЕНИЯ «МОЙ МИР - НАШ МИР»**



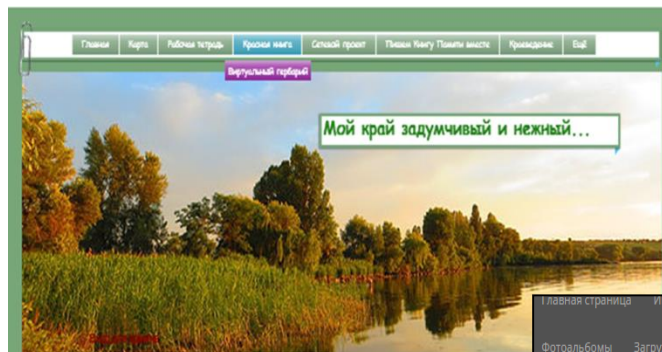
A decorative scroll with a white, textured surface, unrolled in the center. The scroll is framed by green leaves and light-colored catkins (likely birch) at the top and bottom. The scroll has a slight curve and is held together by small wooden pegs at the ends.

Проблемы образования, и особенно экологического образования, имеют абсолютный приоритет перед всеми другими целями общества.

Моисеев Н.Н.

Красная книга Рыбновского района

Виртуальный гербарий



Виртуальный гербарий
"Красная книга Рыбновского района"

Богат и разнообразен растительный мир Рыбновского района. Зеленокумье широколиственных и березовые рощи, сосняки - беломошники и смешанные леса, широкие луговые при прибрежно-водной растительности поражают своей красотой и величием. Множество у растений произрастает в нашем крае. Некоторые из них становятся редкими, другим грозит исчезновение. Чтобы этого не произошло на территории района создано три памятника при заповедный лесной участок. Памятники природы - урочище Пощупово, Вагинский и Федосинский леса - места обитания редких видов растений и животных. А какие виды растений Рыбновского являются редкими и исчезающими? Все ли знают о них?

Чтобы ответить на эти вопросы, необходимо обратиться к Красной книге Рязанской области книга Рязанской области - это официальный документ, содержащий свод сведений о находящихся под угрозой исчезновения видов диких животных и дикорастущих растений обитающих и произрастающих на территории области, а также необходимых мер по их восстановлению. Во второе издание Красной книги Рязанской области вошло 25 видов произрастающих в Рыбновском районе. Познакомьтесь с охраняемыми видами растений страниц виртуальной энциклопедии "Красная книга Рыбновского района". Оно важно что к этим растениям необходимо относиться бережно - одни уже стали редкими, численность сокращается, третьим грозит вымирание, если не предпринять необходимые меры охраны.

Виртуальная энциклопедия "Красная книга Рыбновского района. Растения"



Виртуальный гербарий
"Красная книга Рыбновского района"

Виртуальная энциклопедия
"Природа родного края"

Вход на сайт

Календарь

« Октябрь 2016 »

Пн	Вт	Ср	Чт	Пт	Сб	Вс
					1	2
						9

Виртуальная энциклопедия "Природа родного края"

Вход на сайт

Календарь

« Октябрь 2016 »

Пн	Вт	Ср	Чт	Пт	Сб	Вс
					1	2
						9

Главная страница | Информация о сайте | Виртуальный гербарий | Памятники природы | Словарь

Фотоальбомы | Загрузка материала | Карта +

Регистрация | Вход

Категория 1

Грушанка средняя *Pyrola media* Swartz

Отдел Покрытосеменные

Семейство Грушанковые

Описание

Многолетнее травянистое растение с тонким сильно ветвящимся корневищем и поверхностной корневой системой. Листья вечнозеленые, округлые, слабогородчатые, собранные при основании побега. Цветоносы до 30 см высотой, ребристые, с кистью из 5-15 цветков. Доли чашечки в три раза короче лепестков, прижаты к венчику. Венчик белый или бледно-розовый, полураскрытый, почти шаровидный. Столбик длиной 3-6 мм, прямой, с кольцевидным расширением над рыльцем, заметно выдвигается из венчика. Плод - сплюснuto-шаровидная коробочка с большим числом мелких семян.

Категория 2

Категория 2

Категория 3

Рабочая тетрадь



Окружающий мир 4 класс

Рабочая тетрадь к разделу «Родной край-часть большой страны» / Вахрамеева Л.Н., Рыбное, 2015 - 46 с.

Стеллажи
 Причины исчезновения: вылов сетями, вылов нерестилищ.

Яйца рыбы
 Причины исчезновения: загрязнение водоемов, браконьерство.

Аист белый
 Причины исчезновения: охота, уменьшение площади гнездования.

Аист черный
 Причины исчезновения: охота, уменьшение площади гнездования.

5. Найди информацию и дополни список животных родного края.

Название	Причины исчезновения

МБОУ "Рыбновская СОШ №3" Вахрамеева Л.Н.

РАБОЧАЯ ТЕТРАДЬ "Край Рязанский-Рыбновский район"

ОКРУЖАЮЩИЙ МИР

Костянтиново, Рыбное, Новоешино, Бакрамово, Глубоко-Городищи

Рыбное 2015

УРОК 1-2 История родного края.

Россия! На ее необятных просторах есть место, где наша малая родина. Это наша малая родина - древний, самобытный, исключительный край Рязанского района - древний, самобытный, исключительный край Рязанского района - древний, самобытный, исключительный край Рязанского района.

В ходе археологических раскопок в Рыбновском районе обнаружено 110 археологических памятников древнего человека на территории района. Среди находок - железные наконечники копий, бронзовые наконечники стрел, керамические сосуды.

В 1780 году императором Павлом I было объявлено о создании Рязанской губернии. В состав губернии вошел и Рыбновский район.

В состав Рязанского уезда вошел и Рыбновский район. В 1829 году он был переименован в уезд.

В 1861 году в России была отменена крепостная зависимость. Рыбновский район вошел в состав Рязанской губернии.

В 1919 году Рыбновский район вошел в состав Рыбновского уезда. В 1929 году он был переименован в район.

В 1935 году Рыбновский район вошел в состав Рязанской области. В 1944 году он был переименован в район.

В 1955 году Рыбновский район вошел в состав Рязанской области. В 1964 году он был переименован в район.

В 1992 году Рыбновский район вошел в состав Рязанской области. В 1995 году он был переименован в район.

Страница 5 Герб Рыбновского района.

С тех пор прошло много лет. А станция Рыбное является крупнейшей на Московской железной дороге по сей день. Две серебряные полосы желтую дорогу, являющуюся частью железнодорожного пути из Москвы в Рыбное, символизируют старорусский круглый шит, вышивку с рыбными мотивами.

В залах музея демонстрируются: улья разных конструкций, пасечный инвентарь и оборудование, естественные постройки пчел, гербарии и семена лекарственных растений, коллекция образцов меда, живые пчелы в специальных контейнерах, рамки, рамочки, которые принадлежали семье Алексея Михайловича, улей-деревянный, улей-колодезь.

Кроме того, огромный интерес вызывает и культурное учреждение Рыбного и его районы. Государственный музей-заповедник С.А. Есенина - это ценнейший памятник истории и культуры, научно-исследовательское и просветительское учреждение, государственные архивы, мемориальные музеи, коллекция фотографий, картонных и гонимых иконок, исторических документов, связанных с жизнью поэта. Государственный музей-заповедник С.А. Есенина открыт в 1965 году на родине поэта.

Ежегодно в Константиновом Рыбновского района проходит фестиваль, посвященный рождению поэта. С начала октября по рождению поэта. С начала октября по рождению поэта.

В начале октября на родине поэта. С начала октября по рождению поэта.

В начале октября на родине поэта. С начала октября по рождению поэта.

Вопросы и задания:

1. Что такое герб?
2. Кто изобрел свой герб?
3. Что обозначает каждый символ на гербе?

Шашка _____
 Подкова _____
 Круглый шит с мечом и саблей _____
 Пчелы _____
 Две серебряные полосы _____
 Колос _____

Эта, в селе Константиновом Рыбновского района. Государственный музей-заповедник С.А. Есенина - это ценнейший памятник истории и культуры, научно-исследовательское и просветительское учреждение, государственные архивы, мемориальные музеи, коллекция фотографий, картонных и гонимых иконок, исторических документов, связанных с жизнью поэта. Государственный музей-заповедник С.А. Есенина открыт в 1965 году на родине поэта.



Занятия в клубе «Экос»



Название конкурса

Российский национальный юниорский водный конкурс

Всероссийский этап конкурса "Юннат"

Всероссийский детский конкурс научно-исследовательских и творческих работ "Первые шаги в науке"

Всероссийский конкурс «ПроеКТОриЯ» (номинация экология)

Региональные конкурсы "Юные исследователи природы"

Подрост

Муниципальная краеведческая конференция (номинация "Экология«)



«Чистый берег»



«Экологический десант»



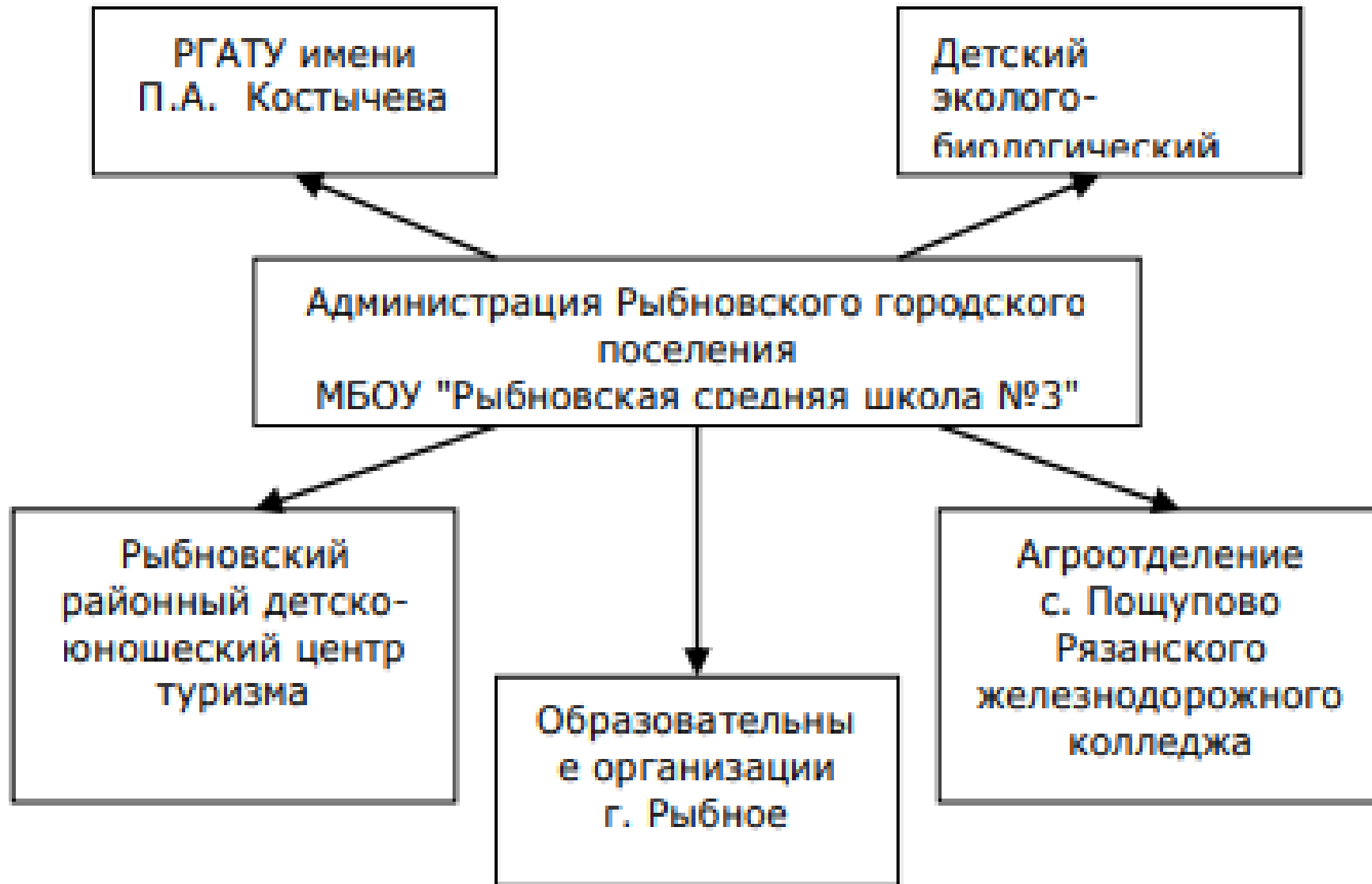
«Майский сад»



«Возродим наш лес!»



Сетевая модель взаимодействия



ЭКОЛОГИЧЕСКИЙ ПРОЕКТ ШКОЛЫ И АДМИНИСТРАЦИИ РЫБНОВСКОГО ГОРОДСКОГО ПОСЕЛЕНИЯ «МОЙ МИР - НАШ МИР»



Задачи

- Создание условий для установления прочных интеграционных связей между школой, администрацией города, РГАТУ и областным детским эколого-биологическим центром с целью реализации совместного экологического проекта.
- Разработка и апробация программ внеурочной деятельности «Ландшафтный дизайн для начинающих», «Юный эколог», «Агронавигатор»
- Организация практической деятельности по благоустройству территории школы и микрорайона.
- Создание сетевого экологического центра как одного из ресурсов реализации совместных экологических проектов образовательных организаций Рыбновского муниципального района и местных органов самоуправления по благоустройству и улучшению экологической среды.
- Распространение опыта деятельности по реализации социально значимых экологических проектов для образовательных организаций города, района и Рязанской области.
- Внедрение в региональную систему общего образования продуктов инновационной деятельности

Участники проекта:

- учащиеся МБОУ "Рыбновская средняя школа №3«;
- педагогические работники ОО;
- преподаватели Детского эколого-биологического центра и РГАТУ;
- администрация Рыбновского городского поселения;
- родители, заинтересованные жители микрорайона.

Инновационная идея проекта "Мой мир - наш мир"

заключается в создании на базе школы экологического центра, который будет координировать совместную деятельность образовательных организаций и органов местного самоуправления по благоустройству городской среды



*Экологический
Центр*

Мероприятия по внедрению/распространению инновации

Приобретение современных обучающих средств, оборудования и инвентаря.

Формирование комплекта продуктов инновационной деятельности в рамках выбранного проекта.

Создание видеоролика о реализации совместного экологического проекта “Мой мир- наш мир” МБОУ “Рыбновская средняя школа №3”” и Администрации Рыбновского городского поселения.

Проведение вебинаров для целевых групп.

Создание сетевого экологического центра как одного из ресурсов реализации совместных экологических проектов образовательных организаций Рыбновского муниципального района и местных органов самоуправления по благоустройству и улучшению экологической среды.

Информационно-аналитическое сопровождение инновационной деятельности, информирование общественности через печатные и электронные СМИ, электронную интерактивную образовательную систему “Исток”.

